



AirTouch™ N30i

AirFit™ N30i

AirFit™ P30i

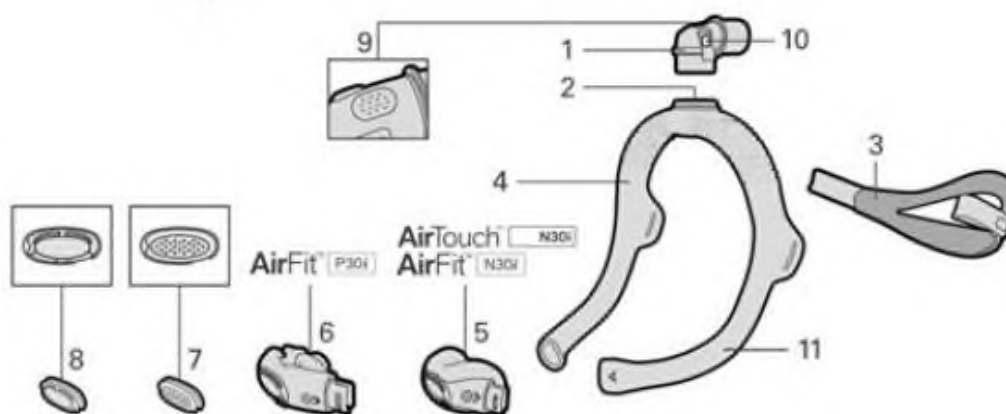


Setările dispozitivului
Perne



MANUAL DE UTILIZARE

COMPONENTELE MĂȘTII



1. Cot	7. Ventilație cu multiple orificii
2. Inel pentru cot	8. Ventilație QuietAir™
3. Ham pentru cap	9. Ventilație la cot
4. Cadru	10. Butoane laterale
5. Pernă nazală AirTouch™ / AirFit™ N30i	11. Manșetă
6. Pernă tip „pillow” AirFit P30i	

Note:

- Masca nazală AirTouch N30i utilizează o pernă din material textil și o manșetă complet din material textil.
- Măștile AirFit N30i nazală și AirFit P30i tip „pillow” utilizează perne din silicon și manșete scurte din material textil.
- Pernele acestor măști sunt interschimbabile. Manșetele nu pot fi îndepărtate.
- Nu toate măștile sunt disponibile în toate regiunile.

Utilizare destinată:

Măștile AirTouch N30i, AirFit N30i și AirFit P30i sunt destinate pacienților cu greutatea de peste 30 kg, cărora li s-a prescris terapia CPAP sau presiune pozitivă pe căi respiratorii cu două niveluri (bi-level PAP) non-invazivă. Acestea sunt destinate reutilizării de către un singur pacient în mediu casnic și reutilizării de către mai mulți pacienți în mediu spitalicesc sau instituțional.

ATENȚIE:

- Masca conține o caracteristică de siguranță specifică – ventilatoarele – care permit respirația normală și evacuarea aerului expirat. Este necesar să se prevină blocarea ventilatoarelor pentru a nu afecta siguranța și calitatea terapiei. Inspectați regulat ventilatoarele pentru a vă asigura că sunt curate, neobstrucționate și nedeteriorate.

- Masca nu este potrivită pentru pacienți care necesită ventilație de susținere a vieții sau care ar putea suferi deteriorări serioase ale sănătății sau deces în cazul pierderii sau degradării terapiei.
- Masca trebuie utilizată sub supraveghere calificată pentru pacienții care nu o pot îndepărta singuri. Masca poate să nu fie potrivită pentru persoanele predispuse la aspirație.
- Curățați regulat masca pentru a menține calitatea acesteia și pentru a preveni dezvoltarea germenilor care pot afecta negativ sănătatea.
- În cazul în care se observă deteriorări vizibile ale unei componente a măștii (crăpături, fisuri, rupturi etc.), componenta trebuie eliminată și înlocuită.
- Urmați întotdeauna instrucțiunile de curățare și folosiți doar detergent lichid delicat. Unele produse de curățare pot deteriora masca, piesele acesteia și funcția lor sau pot lăsa vapori reziduali dăunători. Nu utilizați mașina de spălat vase sau mașina de spălat rufe pentru curățarea măștii. Produsele cu ozon sau lumina UV nu au fost validate pentru utilizare cu masca și pot cauza decolorare sau deteriorare.
- Folosiți numai dispozitive CPAP sau bi-level compatibile. Specificațiile tehnice ale măștii sunt furnizate pentru profesioniștii din domeniul sănătății pentru a determina dispozitivele compatibile. Utilizarea cu dispozitive incompatibile poate afecta performanța sau siguranța măștii.
- Opriți utilizarea măștii dacă apare ORICE reacție adversă și consultați medicul sau terapeutul de somn.
- Masca nu este destinată utilizării simultane cu medicamente nebulizate care se află pe traseul aerului masca/tub.
- Respectați toate precauțiile la utilizarea oxigenului suplimentar.
- Fluxul de oxigen trebuie oprit atunci când dispozitivul CPAP sau bi-level nu funcționează, pentru a preveni acumularea oxigenului neutilizat în dispozitiv și riscul de incendiu.
- Oxigenul susține arderea. Nu folosiți oxigen în timp ce fumați sau în prezența unei flăcări deschise. Utilizați oxigen doar în încăperi bine ventilate.
- La un debit fix de oxigen suplimentar, concentrația de oxigen inhalată variază în funcție de setările de presiune, tiparul de respirație al pacientului, mască, punctul de aplicare și rata de scurgere. Această avertizare se aplică majorității tipurilor de dispozitive CPAP sau bi-level.
- Orice incidente serioase legate de acest dispozitiv trebuie raportate către ResMed și autoritatea competentă din țara dvs.

ATENȚIE

- Utilizarea măștii poate provoca dureri la nivelul dinților, gingiilor sau maxilarului ori poate agrava o afecțiune dentară existentă. Dacă apar simptome, consultați medicul sau stomatologul.
- La ajustarea măștii, nu strângeți excesiv hamul pentru cap, deoarece acest lucru poate duce la roșeață a pielii sau leziuni în zona pernei măștii.
- Masca nu trebuie utilizată dacă dispozitivul nu este pornit. După fixarea măștii, asigurați-vă că dispozitivul suflă aer pentru a reduce riscul de re-inhalare a aerului expirat.
- Ca în cazul tuturor măștilor, la presiuni scăzute poate apărea o anumită re-inhalare.
- Nu călcați hamul pentru cap, deoarece materialul este sensibil la căldură și se poate deteriora.

Beneficii clinice

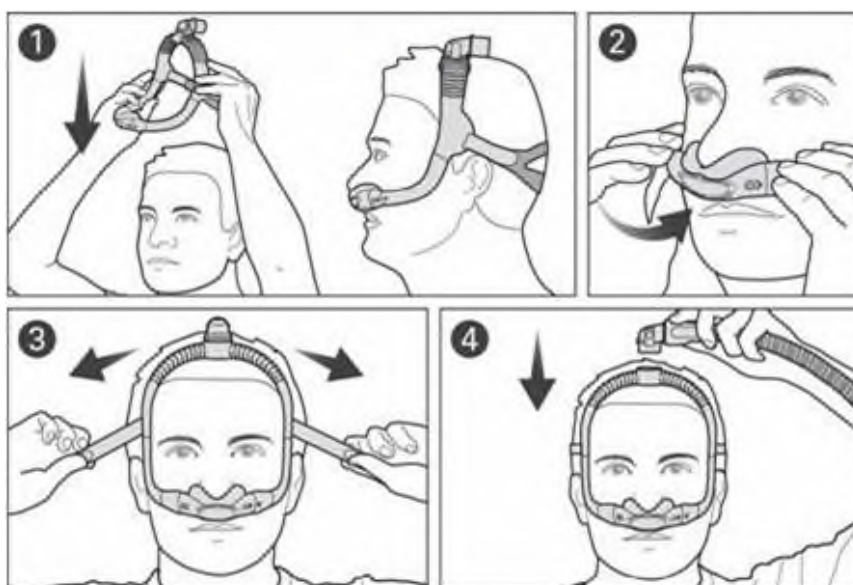
Beneficiul clinic al măștilor cu ventilație constă în asigurarea unei livrări eficiente a terapiei de la dispozitivul de terapie către pacient.

Populația de pacienți vizată / afecțiuni medicale

Boli pulmonare obstructive (de exemplu, boala pulmonară obstructivă cronică – BPOC), boli pulmonare restrictive (de exemplu, boli ale parenchimului pulmonar, boli ale peretelui toracic, boli neuromusculare), boli ale reglării centrale a respirației, apnee obstructivă de somn (AOS) și sindrom de hipoventilație în obezitate (OHS).

Ajustarea măștii

Îndepărtați toate ambalajele înainte de utilizarea măștii. Pot apărea cute pe componentele din material textil; acestea nu afectează performanța sau siguranța măștii.



1. Trageți cadrul și hamul pentru cap peste cap până când cotul este poziționat în partea superioară, iar hamul se află în spatele capului.
2. Așezați perna sub nas. Pentru masca AirFit P30i, aliniați pernele în nări.
3. Strângeți sau slăbiți hamul pentru cap până când perna se potrivește confortabil sub nas.
4. Apăsați butoanele laterale ale cotului și detașați-l de cadru. Conectați tubul de aer de la dispozitiv la cot, apoi reatașați-l la cadru.

Opțiuni de setare a măștii



Setările dispozitivului
Perne

Asigurați-vă că opțiunea Pillows este selectată în setările măștii de pe dispozitivul dvs. ResMed. Pentru lista completă a dispozitivelor compatibile cu această mască, consultați Mask/Device Compatibility List pe [ResMed.com/downloads/masks](https://www.resmed.com/downloads/masks).

Ajustarea măștii:

- Când utilizați masca, aerul va ieși prin ventilatoarele pernei și ale cotului. Dacă aerul se scurge pe lateralele sau partea de sus a pernei, ajustați potrivirea măștii pentru a îmbunătăți etanșeitatea.
- Puteți poziționa partea superioară a cadrului înainte sau înapoi peste cap până când masca se simte confortabil.



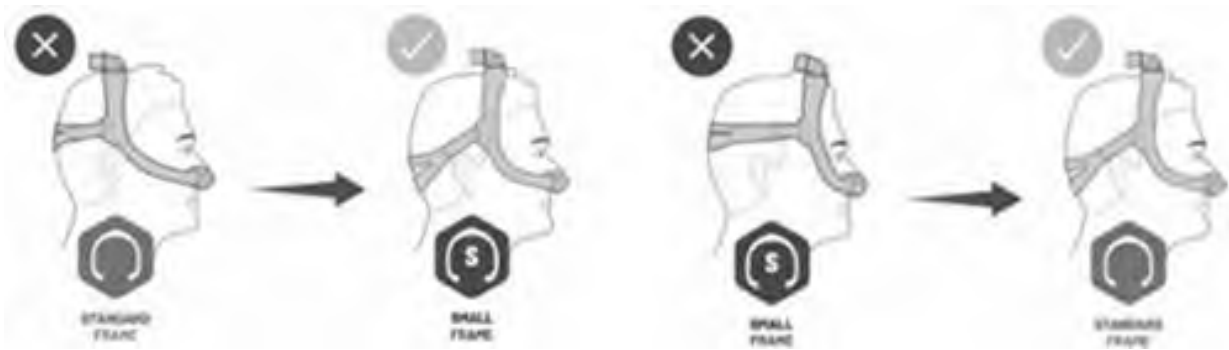
Scanați acest cod QR cu dispozitivul mobil sau accesați [ResMed.com/downloads/masks](https://www.resmed.com/downloads/masks) pentru documente utile și videoclipuri de suport pentru masca dvs.

Determinarea mărimii pernei măștii:

Dacă este disponibil, medicul sau terapeutul de somn va folosi șablonul de potrivire pentru a ajuta la selectarea mărimii corecte a pernei, în funcție de forma nasului. Rețineți că mărimile pot varia între diferite măști.

	AirTouch N30i	AirFit N30i	AirFit P30i
Nasuri mai înguste	M	S sau M	Încercați fiecare dimensiune pentru confort și etanșeitate optimă.
Nasuri mai late	SW sau L	SW sau W	

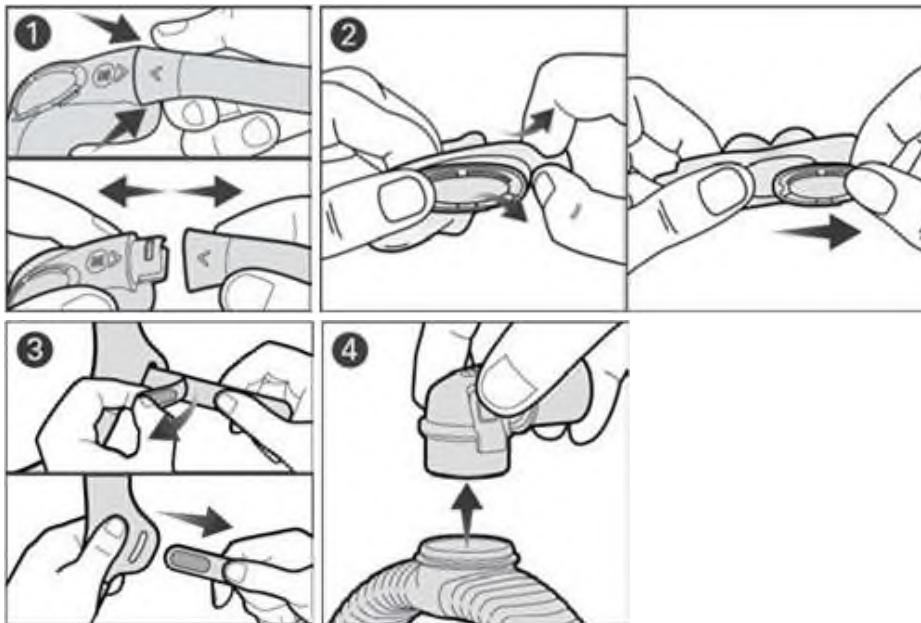
Determinarea mărimii cadrului măștii



Dacă cadrul măștii alunecă pe spatele capului sau stă prea aproape de urechi, încercați o mărime mică a cadrului. Dacă masca alunecă spre față sau stă prea aproape de ochi, încercați o mărime standard a cadrului.

Demontarea măștii pentru curățare:

Dacă masca este conectată la un dispozitiv, deconectați tubul de aer al dispozitivului de la cotul măștii.



1. Trageți perna de pe cadru.
2. Îndepărtați ușor perna și scoateți ventilul.
3. Desfaceți capsele de pe hamul pentru cap și scoateți-l de pe cadru.
4. Apăsăți butoanele laterale de la cot și detașați-l de pe cadru.

Notă:

- Ventilul QuietAir sau ventilul cu multiple orificii poate fi scos pentru a inspecta orificiile ventilului.
- După detașarea hamului, închideți capsele pentru a preveni deteriorarea manșetelor din material textil în timpul manipulării.

Curățarea măștii acasă:

Dacă se observă deteriorări vizibile ale unei componente a măștii (crăpături, fisuri, rupturi etc.), componenta trebuie eliminată și înlocuită.

Pilling-ul și destrămarea ușoară a componentelor din material textil pot apărea și nu afectează performanța măștii.

Curățarea temeinică a componentelor măștii:

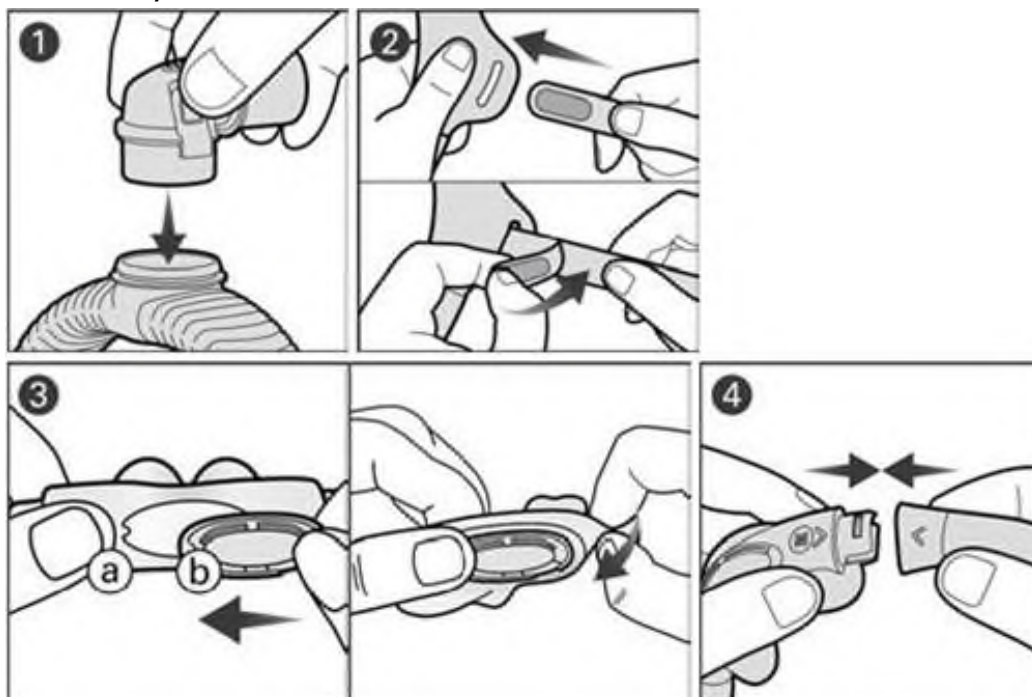
După fiecare utilizare: perna, ventil QuietAir, ventil cu multiple orificii

Săptămânal: hamul, cadrul și cotul

1. Înmuiați componentele în apă călduță cu detergent lichid delicat. Asigurați-vă că nu există bule de aer în timpul înmuiării.
2. Spălați manual componentele cu o perie moale, fără metal (de ex., o periută de dinți cu peri moi). Acordați atenție specială orificiilor ventilului. Pentru perna AirTouch N30i, spălați doar manual, fără perie.
3. Clătiți bine componentele sub jet de apă curentă. Dacă manșeta de pe cadru se răsuțește, aceasta poate fi repositionată cât este umedă.
4. Stoarceți componentele din material textil cu un prosop curat pentru a elimina excesul de apă. Scuturați ventilul QuietAir pentru a elimina apa în exces.
5. Lăsați componentele să se usuce la aer, ferite de lumina directă a soarelui.

Dacă componentele nu sunt vizibil curate, repetați pașii de curățare. Asigurați-vă că ventilatoarele sunt curate și neobstrucționate.

Asamblarea măștii:



1. Conectați cotul în partea superioară a cadrului până când se fixează cu un clic.
2. Introduceți fiecare capăt al hamului pentru cap în cadru și îndoiți capsele înapoi. Asigurați-vă că logo-ul ResMed este orientat spre exterior și este drept.
3. Aliniați tabul (a) al pernei cu creștătura (b) de pe ventil, apoi trageți ușor perna peste ventil.
4. Introduceți capetele cadrului în perna măștii, asigurându-vă că săgețile de pe pernă și cadru sunt aliniate.

Notă: Dacă inelul cotului se desprinde, reintroduceți-l în partea superioară a cadrului.

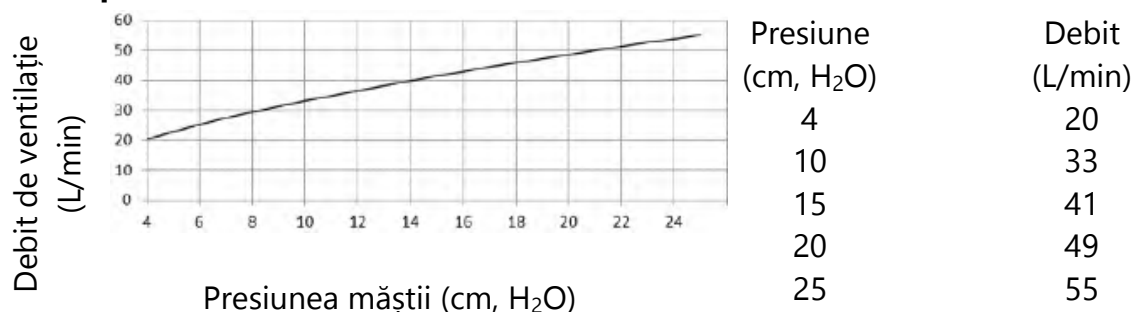
Reprocesarea măștii între pacienți:

Când masca este utilizată de mai mulți pacienți, aceasta trebuie reprocessată conform instrucțiunilor disponibile pe ResMed.com/downloads/masks.

Specificații tehnice – Dispozitive compatibile:

Pentru lista completă a dispozitivelor compatibile cu această mască, consultați Mask/Device Compatibility List la ResMed.com/downloads/masks. Funcția SmartStop poate să nu opereze eficient atunci când masca este utilizată cu anumite dispozitive CPAP sau bi-level.

Curba presiune-debit (Pressure-flow curve)



	AirTouch N30i	AirFit N30i	AirFit P30i
Opțiuni de setare a măștii pentru seriile AirSense™, AirCurve™ sau S9™	Perne	Perne	Perne
Presiunea terapiei	4 până la 25 cmH ₂ O	4 până la 25 cmH ₂ O	4 până la 25 cmH ₂ O
Rezistență: Scăderea presiunii măsurate (nominal). Rezistența poate varia datorită designului flexibil al cadrului măștii.			
la 50 L/min	0.5 cmH ₂ O	0.5 cmH ₂ O	0.4 cmH ₂ O
la 100 L/min	1.7 cmH ₂ O	1.7 cmH ₂ O	1.5 cmH ₂ O
Zgomot: Valorile declarate pentru emisia de zgomot cu două cifre conform ISO4871:1996 și ISO3744:2010. Sunt indicate nivelul de putere acustică ponderat A și			

nivelul de presiune acustică ponderat A la o distanță de 1 m, cu o incertitudine de 3 dBA.			
Nivel de putere acustică (cu ventil QuietAir)	20dBA	21 dBA	21 dBA
Nivel de presiune acustică (cu ventil QuietAir)	14 dBA	14 dBA	14 dBA
Nivel de putere acustică (cu ventil cu multiple orificii)	24 dBA	25 dBA	24 dBA
Nivel de presiune acustică (cu ventil cu multiple orificii)	17 dBA	18 dBA	17 dBA

Dimensiuni brute – Î x L x A

Masca complet asamblată, fără hamul pentru cap: 236 mm x 165 mm x 125 mm (+/- 10% pentru toate măsurătorile)

Condiții de mediu:

Temperatura de operare: 5°C până la 40°C

Umiditate de operare: 15% până la 95% umiditate relativă, fără condens

Temperatura de depozitare și transport: -20°C până la +60°C

Umiditatea de depozitare și transport: până la 95% umiditate relativă, fără condens

Durata de viață: Durata de viață a sistemului de mască depinde de intensitatea utilizării, întreținere și condițiile de mediu la care este utilizată sau depozitată masca. Deoarece acest sistem de mască și componentele sale au un caracter modular, se recomandă ca utilizatorul să efectueze întreținerea și inspectarea regulată, și să înlocuiască sistemul de mască sau orice componentă dacă este necesar sau conform instrucțiunilor din secțiunea „Curățarea măștii acasă” din acest ghid.

Depozitare:

Asigurați-vă că masca este complet curată și uscată înainte de a o depozita pentru orice perioadă de timp. Depozitați masca într-un loc uscat, ferit de lumina directă a soarelui.

Eliminare:

Această mască și ambalajul său nu conțin substanțe periculoase și pot fi eliminate împreună cu deșeurile menajere obișnuite.

Simboluri:

Următoarele simboluri pot apărea pe produsul sau ambalajul dvs.



Mărime cadru – standard



Mărime cadru – mic



Mărime pernă – mică



Mărime pernă – mică lată



Mărime pernă – medie



Mărime pernă – lată



Mărime pernă – mare



Setări dispozitiv – Pillows



Masca tip „nasal cradle”



Masca tip „nasal pillows”



Ventil QuietAir

LATEX?

**NOT MADE
WITH NATURAL
RUBBER LATEX**

Nu este fabricat din cauciuc natural latex



Componenta este reciclabilă. Vă rugăm să reciclați.
Consultați glosarul simbolurilor la [ResMed.com/symbols](https://www.resmed.com/symbols).

Garanția pentru consumator:

ResMed recunoaște toate drepturile consumatorilor acordate conform Directivei UE 1999/44/CE și legislației naționale corespunzătoare din UE pentru produsele vândute în Uniunea Europeană.

**Producător** ResMed Pty Ltd

1 Elizabeth Macarthur Drive
Bella Vista NSW 2153 Australia

Consultați ResMed.com pentru alte locații ResMed din întreaga lume. AirFit, AirCurve, AirSense, QuietAir și S9 sunt mărci comerciale și/sau mărci înregistrate ale familiei de companii ResMed. Pentru informații privind patentele și alte proprietăți intelectuale, vizitați ResMed.com/ip. © 2021 ResMed. 628180/3 2021 - 04

ResMed.com

